



АДМИНИСТРАЦИЯ ГОРОДА ПЕРМИ
ДЕПАРТАМЕНТ ЗЕМЕЛЬНЫХ ОТНОШЕНИЙ

РЕШЕНИЕ

о размещении объектов № 1119 от 16.08.2018

г. Пермь, ул. Сибирская, 15

Департамент земельных отношений администрации города Перми в соответствии с пунктом 3 статьи 39.36 Земельного кодекса Российской Федерации, Положением о порядке и условиях размещения объектов на землях или земельных участках, находящихся в государственной или муниципальной собственности, на территории Пермского края без предоставления земельных участков и установления сервитутов, утвержденным постановлением Правительства Пермского края от 22.07.2015 № 478-п

разрешает ОАО «МРСК Урала» (ИНН 6671163413, ОГРН 1056604000970, место нахождения: 620026, Свердловская область, г. Екатеринбург, ул. Мамина-Сибиряка, 140)

размещение объекта: ЛЭП 0,4 кВ от ТП-4352 в связи со строительством жилого дома по адресу: г. Пермь, Орджоникидзевский район, ул. Менжинского, 13

способ размещения объекта: подземный, надземный

на землях: государственная собственность на которые не разграничена

на срок: 1 год

местоположение: г. Пермь, Орджоникидзевский район, ул. Городцова.

Территория, согласно схеме, расположена в зонах с особыми условиями использования территорий: охранный зона объектов электросетевого хозяйства; приаэродромная территория аэродрома аэропорта Большое Савино.

ОАО «МРСК Урала»:

1. Соблюдать правила охраны электрических сетей, установленные постановлением Правительства Российской Федерации от 24.02.2009 № 160 «О порядке установления охранных зон объектов электросетевого хозяйства и особых условий использования земельных участков, расположенных в границах таких зон».

2. Соблюдать правила охранных зон воздушного пространства, установленные постановлением Правительства Российской Федерации от 11.03.2010 № 138 «Об утверждении Федеральных правил использования воздушного пространства Российской Федерации».

3. В соответствии с пунктом 7(2) Положения о порядке и условиях размещения объектов на землях или земельных участках, находящихся в государственной или муниципальной собственности, на территории Пермского края без предоставления земельных участков и установления сервитутов, утвержденного постановлением Правительства Пермского края от 22.07.2015 № 478-п, представить в департамент земельных отношений администрации города Перми в течении 1 месяца с момента размещения объектов материалы

контрольной геодезической съемки размещенных объектов на бумажном и электронном носителях на безвозмездной основе.

В соответствии со статьей 20¹ Закона Пермского края от 14.09.2011 № 805-ПК «О градостроительной деятельности в Пермском крае» ОАО «МРСК Урала»:

1. Не позднее, чем за 10 рабочих дней до начала строительства и реконструкции безвозмездно передать в департамент градостроительства и архитектуры администрации города Перми один экземпляр копий разделов проектной документации, предусмотренных пунктом 1 части 12 статьи 48 Градостроительного кодекса Российской Федерации.

2. В течение 10 рабочих дней после окончания работ по строительству, реконструкции безвозмездно передать в департамент градостроительства и архитектуры администрации города Перми схему, отображающую расположение объекта и сетей инженерно-технического обеспечения, подписанную ОАО «МРСК Урала».

Приложение:

Схема предполагаемых к использованию земель или части земельного участка с координатами поворотных точек границы земельного участка (на 1 л. в 1 экз.).

Заместитель начальника отдела
предоставления земельных участков



Н.М. Санникова

Схема предполагаемого использования земель или части земельного участка

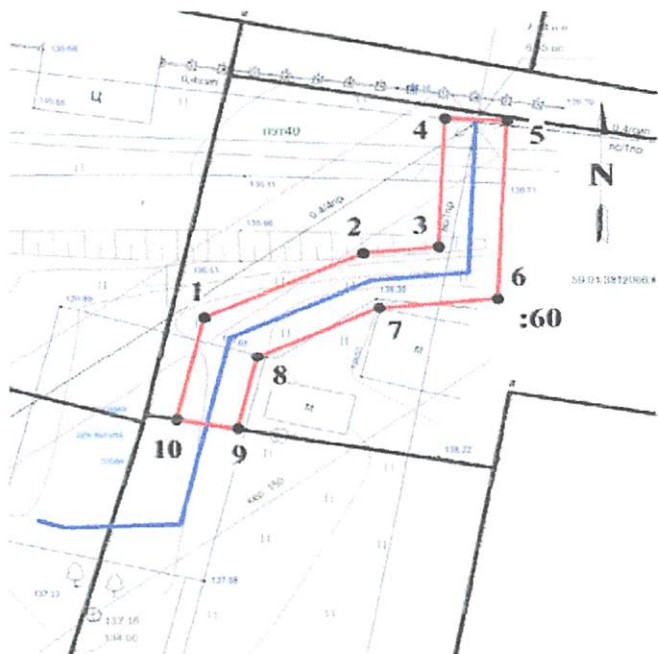
Объект: "Реконструкция (вынос) ЛЭП 0,4 кВ от ТП-4352 в связи со строительством жилого дома по адресу: г. Пермь, ул. Менжинского, 13"

Местоположение: Пермский край, г. Пермь, Орджоникидзевский район, ул. Городцова

Категория земель: земли населенных пунктов

Площадь земель или части земельного участка: 135 кв.м.

Разрешенное использование: Для иных видов использования, характерных для населенных пунктов



М 1:500

Ведомость координат (МСК-59)		
Номера точек	Координаты, м	
	X	Y
1	530197,72	2240052,41
2	530202,34	2240062,67
3	530202,77	2240067,53
4	530212,05	2240067,93
5	530211,88	2240071,92
6	530199,10	2240071,38
7	530198,41	2240063,70
8	530194,88	2240055,85
9	530189,70	2240054,61
10	530190,36	2240050,66
1	530197,72	2240052,41

59:01:3812066 - кадастровый номер кадастрового квартала

:55 - кадастровый номер смежного земельного участка

9 - границы смежного земельного участка
- границы предполагаемого использования земельного участка, обозначения и номера характерных точек

Заявитель ОАО "МРСК-Урала:

/Широких О.Л./

по доверенности

